



รายงานสถานการณ์ภัยแล้งและภัยพิบัติ ฉบับที่ 68

ประจำวันที่ 10 พฤษภาคม 2560

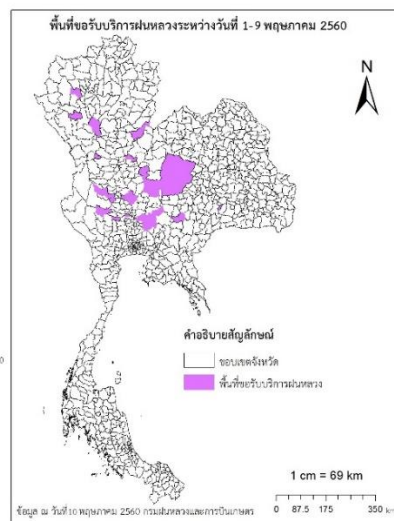
และผลการปฏิบัติการฝนหลวงประจำวันที่ 9 พฤษภาคม 2560

กลุ่มวิชาการปฏิบัติการฝนหลวง กองปฏิบัติการฝนหลวงกรมฝนหลวงและการบินเกษตร

royalrainmaking_academic@hotmail.com

๑ การคาดหมายพื้นที่ประสบภัยแล้ง

จังหวัดที่ได้รับผลกระทบภัยแล้งตามรายงานของกรมป้องกันและบรรเทาสาธารณภัย (ปภ.) ณ วันที่ 9 พฤษภาคม 2560 (เวลา 18.00 น.) จังหวัดสระแก้วได้ประกาศสิ้นสุดสถานการณ์ภัยพิบัติ (ภัยแล้ง) ณ วันที่ 21 เมษายน 2560 ปัจจุบันไม่มีจังหวัดที่ประกาศเขตการให้ความช่วยเหลือผู้ประสบภัยพิบัติ (ภัยแล้ง)



๑ พื้นที่ขอรับบริการฝนหลวง (วันที่ 1 - 9 พฤษภาคม 2560)

ภาค	รายชื่อจังหวัด (อำเภอ) ที่มีผู้ขอรับบริการ	การขอรับบริการฝนหลวง (ครั้ง)
เหนือ	กำแพงเพชร (โกสัมพีนคร), พิจิตร (สากเหล็ก), พิษณุโลก (ชาติตระการ, บางกระพุ่ม), เชียงใหม่ (ดอยหล่อ, ดอยเต่า, แม่วาง), เพชรบูรณ์ (ชนแดน, บึงสามพัน, วิเชียรบุรี, ศรีเทพ)	22
กลาง	ชัยนาท (มโนรมย์, หนองมะโมง), นครสวรรค์ (ตากฟ้า, ตากลิ), สระบุรี (ดอนพุด, บ้านหมอ, พระพุทธบาท, มวกเหล็ก, วังม่วง, วิหารแดง, หนองแค, หนองแซง, หนองโดน, เฉลิมพระเกียรติ, เมืองสระบุรี, เสาไห้, แก่งคอย), สุพรรณบุรี (ดอนเจดีย์, ด่านช้าง), อุทัยธานี (ลานสัก, หนองฉาง), อ่างทอง (แสวงหา)	13
ตะวันออกเฉียงเหนือ	ชัยภูมิ (คอนสวรรค์, คอนสาร, จัตุรัส, ชับใหญ่, บำเหน็จณรงค์, บ้านเขว้า, บ้านแท่น, ักคีชุมพล, ภูเขียว, หนองบัวระเหว, หนองบัวแดง, เกษตรสมบูรณ์, เทพสถิต, เนินสง่า, เมืองชัยภูมิ, แก้งคร้อ), นครราชสีมา (ปักธงชัย), บุรีรัมย์ (ห้วยราช)	3
ตะวันออก	ไม่มีการขอรับบริการ	0
ใต้	ไม่มีการขอรับบริการ	0
รวม	14 จังหวัด (51 อำเภอ)	38

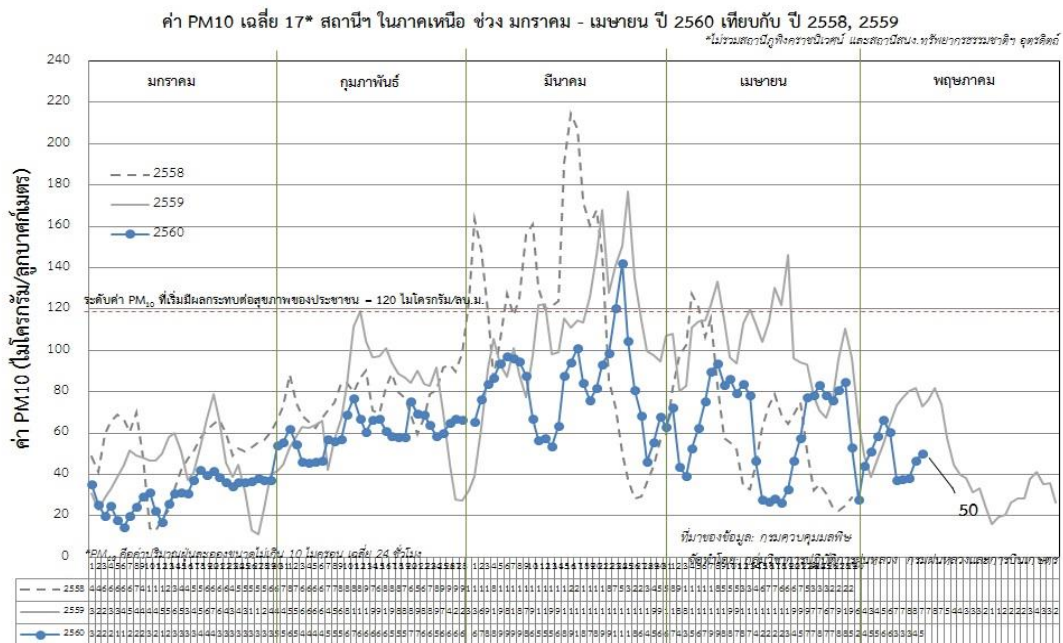
๑ สถานการณ์ภาวะหมอกควันในพื้นที่ภาคเหนือ

ตารางค่า PM₁₀ในพื้นที่ภาคเหนือ (ณ เวลา 09.00 น.) 5 วันที่ผ่านมา มีค่าดังนี้

จังหวัด	ชื่อสถานี	ค่า PM ₁₀ ¹					คุณภาพอากาศ
		6 พ.ค.	7 พ.ค.	8 พ.ค.	9 พ.ค.	10 พ.ค.	
จ.เชียงราย	ต.เวียง อ.เมือง	53	53	46	61	50	ปานกลาง
	ต.เวียงพางคำ อ.แม่สาย	72	N/A	46	76	65	ปานกลาง
จ.เชียงใหม่	ต.ช้างเผือก อ.เมือง	35	33	33	45	47	ปานกลาง
	ต.ศรีภูมิ อ.เมือง	40	39	46	50	64	ปานกลาง
	ต.สุเทพ อ.เมือง* (Mobile)	37	38	39	54	51	ปานกลาง
	ต.ช่างเคิ่ง อ.แม่แจ่ม (Mobile)	N/A	33	33	42	51	ปานกลาง
จ.ลำปาง	ต.พระบาท อ.เมือง	33	40	38	43	61	ปานกลาง
	ต.สบป่าตอ อ.แม่เมาะ	24	33	32	40	44	ปานกลาง
	ต.บ้านดง อ.แม่เมาะ	24	43	31	32	41	ปานกลาง
	ต.แม่เมาะ อ.แม่เมาะ	31	36	44	42	61	ปานกลาง
จ.ลำพูน	ต.ในเมือง อ.เมือง	24	30	29	34	39	คุณภาพดี
จ.แม่ฮ่องสอน	ต.จองคำ อ.เมือง	38	38	36	53	41	ปานกลาง
จ.น่าน	ต.ในเวียง อ.เมือง	38	41	36	54	50	ปานกลาง
	ต.ห้วยโก๋น อ.เฉลิมพระเกียรติ	43	38	34	43		ไม่มีข้อมูล
จ.แพร่	ต.นาจักร อ.เมือง	35	31	38	38	45	ปานกลาง
จ.พะเยา	ต.เวียง อ.เมือง	34	42	45	44	49	ปานกลาง
จ.ตาก	ต.แม่ปะ อ.แม่สอด	36	35	42	46	46	ปานกลาง

ที่มา: กรมควบคุมมลพิษ ,หมายเหตุ N/A : ไม่มีข้อมูล

๑ กราฟแสดงแนวโน้มค่า PM₁₀ในภาคเหนือ ตั้งแต่วันที่ 1 มกราคม – 10 พฤษภาคม 3103



¹PM₁₀ คือ ปริมาณฝุ่นละอองขนาดไม่เกิน 10 ไมครอน มาตรฐานค่าเฉลี่ย 24 ชั่วโมง ต้องไม่เกิน 120 ไมโครกรัมต่อลูกบาศก์เมตร

๑ สถานการณ์ปริมาณน้ำเก็บกักในอ่างเก็บน้ำที่สำคัญ

	ความจุของ อ่างที่ รนก. ² (ล้าน ลบ.ม.)	ปริมาณน้ำในอ่างฯ (%)				ปริมาตรน้ำ ไหลลงอ่างฯ (ล้าน m ³)	ปริมาตรน้ำ ไหลลงอ่างฯ สะสม ³ (ล้าน m ³)	ระดับน้ำ
		6 พ.ค.	7 พ.ค.	8 พ.ค.	9 พ.ค.	9 พ.ค.		
ภาคเหนือ						5.53	842.86	
- ภูมิพล(ตาก)	13,462	42	41	41	41	3.14	137.32	ต่ำกว่า 50%
- สิริกิติ์(อุตรดิตถ์)	9,510	50	50	50	50	1.07	487.00	-
- แม่จืด(เชียงใหม่)	265	32	32	31	31	0.02	6.35	ต่ำกว่า 40%
- แม่กวาง(เชียงใหม่)	263	13	13	13	13	0.00	18.77	ต่ำกว่า 20%
- กิวลม(ลำปาง)	106	53	53	53	53	0.29	124.00	-
- กิวคอบมา(ลำปาง)	170	57	57	57	57	0.00	18.26	-
- แควน้อย(พิษณุโลก)	939	30	30	29	29	1.01	51.16	ต่ำกว่า 30%
ภาคตะวันออกเฉียงเหนือ						2.17	248.17	
- ห้วยหลวง(อุดรธานี)	135	42	42	42	41	0.00	2.63	ต่ำกว่า 50%
- น้ำอูน(สกลนคร)	520	36	36	36	36	0.16	8.80	ต่ำกว่า 40%
- น้ำพุง(สกลนคร)	166	33	33	33	33	0.17	8.68	ต่ำกว่า 40%
- จุฬารัตน์(ชัยภูมิ)	164	49	49	49	49	0.38	11.57	ต่ำกว่า 50%
- อุบลรัตน์(ขอนแก่น)	2,431	44	44	43	43	0.00	117.59	ต่ำกว่า 50%
- ลำปาว(กาฬสินธุ์)	1,980	25	25	25	25	0.00	63.87	ต่ำกว่า 30%
- ลำตะคอง(นครราชสีมา)	314	23	23	23	23	0.30	8.13	ต่ำกว่า 30%
- ลำพระเพลิง(นครราชสีมา)	110	40	40	40	40	0.20	12.21	ต่ำกว่า 50%
- มูลบन(นครราชสีมา)	141	40	40	39	40	0.36	5.97	ต่ำกว่า 50%
- ลำแซะ(นครราชสีมา)	275	28	28	28	28	0.00	4.85	ต่ำกว่า 30%
- ลำน้ำรอง(บุรีรัมย์)	121	46	46	47	47	0.60	3.87	ต่ำกว่า 50%
- ลำปลายมาศ(นครราชสีมา)	98	48	48	50	50	0.00	-	-
ภาคกลาง						2.68	651.69	
- ป่าสักฯ(ลพบุรี)	960	23	23	22	22	0.00	152.74	ต่ำกว่า 30%
- ทับเสลา(อุทัยธานี)	160	51	51	51	51	0.00	1.49	-
- กระเสียว(สุพรรณบุรี)	240	51	51	51	51	0.91	24.43	-
- ศรีนครินทร์(กาญจนบุรี)	17,745	71	71	71	71	1.77	313.99	-
- วชิราลงกรณ์(กาญจนบุรี)	8,860	47	47	47	47	0.00	159.04	ต่ำกว่า 50%
ภาคตะวันออก						1.21	67.03	
- ชุนด่านฯ(นครนายก)	224	26	26	25	25	0.27	2.30	ต่ำกว่า 30%
- คลองสิียด(ฉะเชิงเทรา)	420	19	19	19	19	0.00	4.64	ต่ำกว่า 20%
- บางพระ(ชลบุรี)	117	58	58	58	58	0.26	13.47	-

²รนก. = ระดับน้ำเก็บกัก, ที่มา: กรมชลประทาน

ปริมาตรน้ำไหลลงอ่างสะสมตั้งแต่วันที่ 1 มกราคม 2560 ถึงปัจจุบัน

	ความจุของ อ่างที่ รนก. ² (ล้าน ลบ.ม.)	ปริมาณน้ำในอ่างฯ (%)				ปริมาณน้ำ ไหลลงอ่างฯ (ล้าน m ³)	ปริมาณน้ำ ไหลลงอ่างฯ สะสม ³ (ล้าน m ³)	ระดับน้ำ
		6 พ.ค.	7 พ.ค.	8 พ.ค.	9 พ.ค.	9 พ.ค.		
- หองปลาไหล(ระยอง)	164	60	60	59	60	0.68	34.29	-
- ประแสร์(ระยอง)	248	33	33	32	32	0.00	12.33	ต่ำกว่า 40%
- พระปรัง(สระแก้ว)	97	32	32	69	69	0.00	-	-
- ดอกทราย(ระยอง)	71	59	58	65	65	0.00	-	-
- คลองพระพุทธร(จันทบุรี)	70	70	70	74	64	0.00	-	-
ภาคใต้						14.59	1434.31	
- แก่งกระจาน(เพชรบุรี)	710	41	41	41	41	0.64	90.03	ต่ำกว่า 50%
- ปราณบุรี(ประจวบคีรีขันธ์)	347	43	43	43	43	0.21	71.72	ต่ำกว่า 50%
- รัชชประภา(สุราษฎร์ธานี)	5,639	78	78	78	78	7.17	457.21	-
- บางกลาง(ยะลา)	1,454	79	79	80	80	6.57	815.35	-

รณก. = ระดับน้ำเก็บกัก ที่มา: กรมชลประทาน

ปริมาณน้ำไหลลงอ่างสะสมตั้งแต่วันที่ 1 มกราคม 2560 ถึงปัจจุบัน

การพยากรณ์อากาศและสภาพอากาศประจำวัน

๑ ลักษณะอากาศทั่วไปและการพยากรณ์อากาศ ประจำวันที่ 10 พฤษภาคม 2560 (เวลา 06.00 น.)

ลักษณะอากาศทั่วไป	
<p>การคาดหมายลักษณะอากาศ ในช่วงวันที่ 9-11 พ.ค. ประเทศไทยมีฝนฟ้าคะนองเพิ่มขึ้น ส่วนในช่วงวันที่ 12-15 พ.ค. ประเทศไทยตอนบนและภาคใต้ยังคงมีฝนฟ้าคะนองอย่างต่อเนื่อง ข้อควรระวัง</p> <p>ลักษณะสำคัญทางอุตุนิยมวิทยา ในช่วงวันที่ 9-11 พ.ค. ลมใต้และลมตะวันออกเฉียงใต้พัดปกคลุมประเทศไทยตอนบน ลักษณะเช่นนี้ทำให้บริเวณดังกล่าวมีฝนฟ้าคะนองกับลมกระโชกแรง สำหรับหย่อมความกดอากาศต่ำปกคลุมบริเวณประเทศมาเลเซีย ประกอบกับลมตะวันออกเฉียงใต้พัดปกคลุมภาคใต้และอ่าวไทยมีกำลังแรง ทำให้ภาคใต้มีฝนเพิ่มขึ้น ส่วนในช่วงวันที่ 12-15 พ.ค. คลื่นกระแสลมตะวันตกจากประเทศเมียนมาเคลื่อนเข้าปกคลุมภาคเหนือ และภาคตะวันออกเฉียงเหนือตอนบน ทำให้บริเวณดังกล่าวมีฝนฟ้าคะนองกับลมกระโชกแรงบางพื้นที่ ประกอบกับลมตะวันตกเฉียงใต้พัดปกคลุมทะเลอันดามันและภาคใต้ ทำให้บริเวณภาคใต้ฝั่งตะวันตก ภาคกลางตอนล่าง และภาคตะวันออกเฉียงใต้ยังคงมีฝนฟ้าคะนองอย่างต่อเนื่อง</p>	
การพยากรณ์อากาศรายภาค	
ภาคเหนือ	ในช่วงวันที่ 9-12 พ.ค. มีฝนฟ้าคะนองร้อยละ 20-40 ของพื้นที่ ส่วนในช่วงวันที่ 13-15 พ.ค. มีฝนฟ้าคะนองร้อยละ 40-60 ของพื้นที่ กับมีลมกระโชกแรง อุณหภูมิต่ำสุด 21-26 องศาเซลเซียส อุณหภูมิสูงสุด 33-38 องศาเซลเซียส ลมตะวันตก ความเร็ว 15-30 กม./ชม.
ภาคกลาง	มีฝนฟ้าคะนองร้อยละ 20-40 ของพื้นที่ตลอดช่วง ในช่วงวันที่ 9-11 ลมตะวันออกเฉียงใต้ ความเร็ว 10-30 กม./ชม. ส่วนในช่วงวันที่ 12-15 พ.ค. ลมตะวันตกเฉียงใต้ ความเร็ว 10-30 กม./ชม. อุณหภูมิต่ำสุด 24-27 องศาเซลเซียส อุณหภูมิสูงสุด 34-40 องศาเซลเซียส
ภาค ต.อ.เฉียงเหนือ	มีฝนฟ้าคะนองร้อยละ 40-60 ของพื้นที่ ตลอดช่วง ส่วนในช่วงวันที่ 13-15 พ.ค. มีลมกระโชกแรงบางแห่ง อุณหภูมิต่ำสุด 22-26 องศาเซลเซียส อุณหภูมิสูงสุด 30-36 องศาเซลเซียส ลมตะวันออกเฉียงใต้ ความเร็ว 15-30 กม./ชม.
ภาคตะวันออกเฉียง	มีฝนฟ้าคะนองร้อยละ 40-60 ของพื้นที่ตลอดช่วง กับมีลมกระโชกแรง ในช่วงวันที่ 9-11 พ.ค. ลมตะวันออกเฉียงใต้ ความเร็ว 15-30 กม./ชม. ทะเลมีคลื่นสูงประมาณ 1 เมตร ส่วนในช่วงวันที่ 12-15 พ.ค. ลมตะวันตกเฉียงใต้ ความเร็ว 15-30 กม./ชม. ทะเลมีคลื่นสูงประมาณ 1 เมตร อุณหภูมิต่ำสุด 23-27 องศาเซลเซียส อุณหภูมิสูงสุด 31-36 องศาเซลเซียส

ภาคใต้ฝั่งตะวันออก	ในช่วงวันที่ 9-11 พ.ค. มีฝนฟ้าคะนองร้อยละ 40-60 ของพื้นที่ กับมีฝนตกหนักบางแห่ง ลมตะวันออกเฉียงใต้ ความเร็ว 15-30 กม./ชม. ทะเลมีคลื่นสูงประมาณ 1 เมตร บริเวณที่มีฝนฟ้าคะนองทะเลมีคลื่นสูง 1-2 เมตร ส่วนในช่วงวันที่ 12-15 พ.ค. มีฝนฟ้าคะนองร้อยละ 30-40 ของพื้นที่ อุณหภูมิต่ำสุด 23-26 องศาเซลเซียส อุณหภูมิสูงสุด 33-37 องศาเซลเซียส ลมตะวันตกเฉียงใต้ ความเร็ว 15-30 กม./ชม. ทะเลมีคลื่นสูงประมาณ 1 เมตร
ภาคใต้ฝั่งตะวันตก	มีฝนฟ้าคะนองร้อยละ 40-60 ของพื้นที่ ตลอดช่วง ในช่วงวันที่ 9-11 พ.ค. ลมตะวันออกเฉียงใต้ ความเร็ว 15-30 กม./ชม. ทะเลมีคลื่นสูงประมาณ 1 เมตร ส่วนในช่วงวันที่ 12-15 พ.ค. ลมตะวันตกเฉียงใต้ ความเร็ว 15-30 กม./ชม. ทะเลมีคลื่นสูงประมาณ 1 เมตร บริเวณที่มีฝนฟ้าคะนองทะเลมีคลื่นสูง 1-2 เมตร อุณหภูมิต่ำสุด 21-27 องศาเซลเซียส อุณหภูมิสูงสุด 32-35 องศาเซลเซียส

ที่มา: กรมอุตุนิยมวิทยา

๑ ข้อมูลความชื้นจากการตรวจอากาศชั้นบน (Sounding) ระยะความสูง 5,000 - 10,000 ฟุต

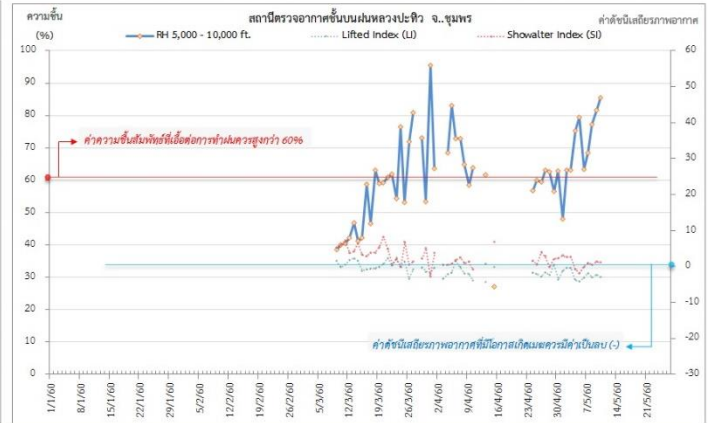
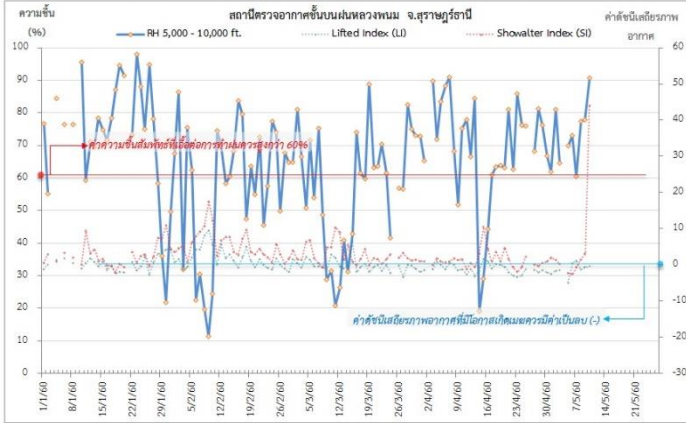
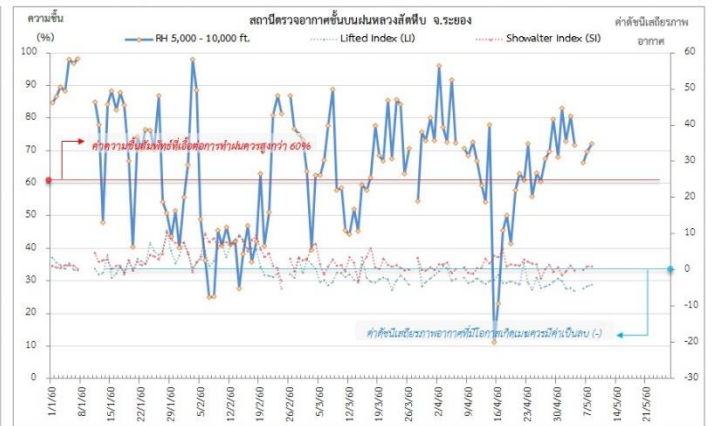
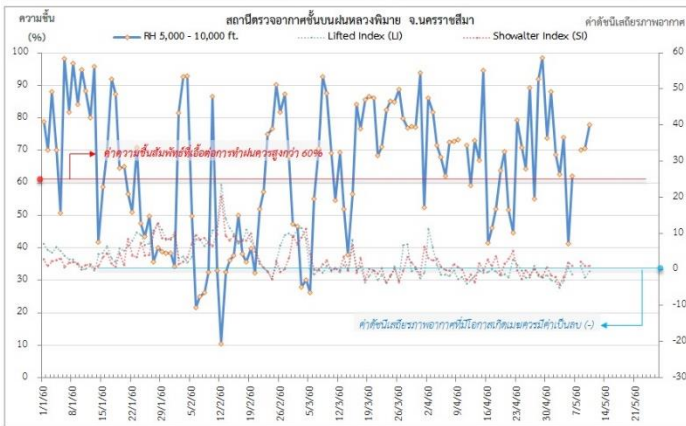
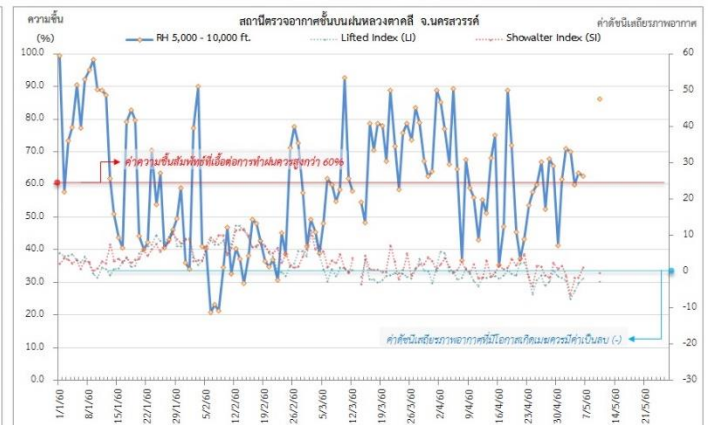
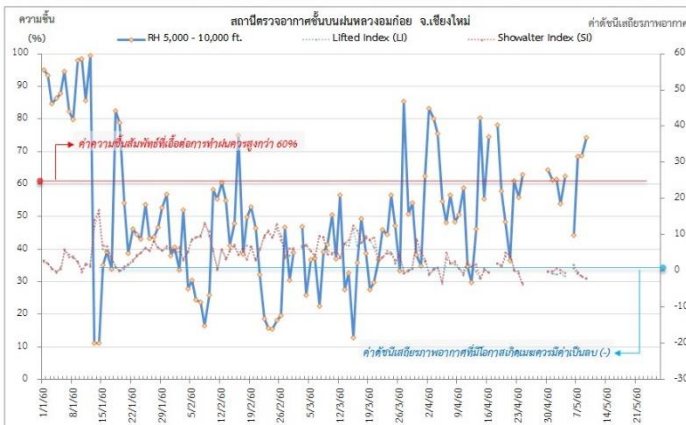
ภาค	สถานีตรวจอากาศ	ความชื้นสัมพัทธ์ (%)					เสถียรภาพอากาศ
		6 พ.ค.	7 พ.ค.	8 พ.ค.	9 พ.ค.	10 พ.ค.	
ภาคเหนือ	สถานีเรดาร์ฝนหลวงอมก๋อย	44.2	68.4	68.8	74.2	-	ไม่มีข้อมูล
ภาคกลาง	สถานีเรดาร์ฝนหลวงตาคี	62.6	-	-	-	86.2	ไม่เสถียรภาพ
ภาคตะวันออกเฉียงเหนือ	สถานีเรดาร์ฝนหลวงพิมาย	62.2	-	70.2	70.6	77.9	เสถียรภาพ
ภาคตะวันออก	สถานีเรดาร์ฝนหลวงสัตหีบ	66.2	69.8	72.0	-	-	ไม่มีข้อมูล
ภาคใต้	สถานีเรดาร์ฝนหลวงพนม	-	60.4	77.5	78.0	90.8	เสถียรภาพ
	สถานีตรวจอากาศเคลื่อนที่ประทีว	63.4	68.4	77.2	81.6	85.5	เสถียรภาพ

หมายเหตุ : สภาพอากาศมีเสถียรภาพ(Stable) หมายถึงสภาพอากาศที่มีโอกาสน้อยหรือไม่มีโอกาสในการเกิดเมฆในแนวตั้งเพื่อพัฒนาตัวกลายเป็นกลุ่มฝน

สภาพอากาศไม่มีเสถียรภาพ(Unstable) หมายถึงสภาพอากาศที่มีโอกาสเกิดเมฆในแนวตั้งและพัฒนาตัวเป็นกลุ่มฝนได้

๑ กราฟแสดงแนวโน้มความชื้นอากาศชั้นบนและดัชนีเสถียรภาพอากาศ (ระหว่างวันที่ 1 มกราคม – 10 พฤษภาคม 2560)

กราฟแสดงผลตรวจอากาศชั้นบน (ระยะ 5,000 - 10,000 ฟุต) ตั้งแต่วันที่ 1 มกราคม 2560 - ปัจจุบัน



หมายเหตุ

- ระยะความสูง 5,000-10,000 ฟุต เป็นระดับเพดานบินในการปฏิบัติการฝนหลวง (ระดับฐานเมฆ)
- ความชื้นสัมพัทธ์ที่เอื้อต่อการปฏิบัติการฝนหลวงควรมีค่าสูงกว่าร้อยละ 60 ขึ้นไป
- ดัชนีเสถียรภาพชั้นอากาศที่มีโอกาสเกิดเมฆควรมีค่าเป็นลบ (-)
- LI: Lifted Index คือค่าดัชนีเสถียรภาพชั้นอากาศระดับต่ำ

การปฏิบัติการฝนหลวงประจำวัน

๑ สรุปผลปฏิบัติการฝนหลวงประจำวัน ที่ 9 พฤษภาคม 2560

ภาค/หน่วยฯ	หน่วยปฏิบัติการฯ (หน่วย)	เครื่องบิน ผล./ทอ. (ลำ)	จำนวนเที่ยวบิน (เที่ยว)	จำนวนชั่วโมงบิน (ชั่วโมง)	ปริมาณสารฝนหลวง (ตัน/นัด(ทำฝน)/นัด(ยับยั้งลูกเห็บ))	จังหวัดที่มีการรายงานฝนตก (จำนวนจังหวัด/อ่างเก็บน้ำเป้าหมาย)
เหนือ	2	5/1	11	17:15	10.00/51/60	7/2
- เชียงใหม่	1	2/1	4	5:10	4.0/-/60	มีฝนตกเล็กน้อยถึงปานกลาง บริเวณพื้นที่ จ.เชียงใหม่ (แม่แจ่ม จอมทอง ฮอด) จ.ลำพูน (บ้านโฮ้ง) และพื้นที่ลุ่มรับน้ำเขื่อนภูมิพล พื้นที่แปลงใหญ่ จ.เชียงใหม่ (จอมทอง) ยับยั้งความรุนแรงพายุลูกเห็บ จ.ลำปาง (แจ้ห่ม งาว) จ.พะเยา (ดอกคำใต้)
- พิษณุโลก	1	3/-	7	12:05	6.0/51/60	มีฝนตกเล็กน้อยถึงปานกลาง บริเวณ จ.เพชรบูรณ์ (เมืองเพชรบูรณ์ หนองไผ่ ชนแดน วังโป่ง) จ.พิจิตร (ทับคล้อ วังทรายพูน สากเหล็ก) จ.น่าน (เมืองน่าน นาน้อย) จ.อุตรดิตถ์(ท่าปลา) จ.พิษณุโลก (ชาติตระการ เนินมะปราง บางกระทุ่ม) พื้นที่ลุ่มรับน้ำเขื่อนสิริกิติ์ พื้นที่แปลงใหญ่ จ.เพชรบูรณ์ (วังโป่ง) จ.พิจิตร (สากเหล็ก)
กลาง	2	5/-	8	10:25	6.20/-/-	5/4
- กาญจนบุรี	1	2/-	2	2:40	2.0/-/-	มีฝนตกเล็กน้อยถึงปานกลาง บริเวณ จ.กาญจนบุรี (หนองปรือ เลาขวัญ ศรีสวัสดิ์ ทองผาภูมิ) จ.สุพรรณบุรี (ด่านช้าง) จ.อุทัยธานี (บ้านไร่) และพื้นที่ลุ่มรับน้ำเขื่อนศรีนครินทร์ เขื่อนกระเสียว อ่างเก็บน้ำลำตะเพิน อช.พุเตย อช.เขื่อนศรีนครินทร์ เขตฯห้วยขาแข้ง
- ลพบุรี	1	3/-	6	7:45	4.2/-/-	มีฝนตกเล็กน้อย บริเวณพื้นที่ จ.นครสวรรค์ (เมืองนครสวรรค์ ไผ่สาลี ท่าตะโก) จ.ลพบุรี (โคกเจริญ) และพื้นที่ลุ่มรับน้ำเขื่อนป่าสักชลสิทธิ์ พื้นที่แปลงใหญ่ จ.นครสวรรค์ (เมืองนครสวรรค์ ไผ่สาลี ท่าตะโก) จ.ลพบุรี (โคกเจริญ)
ตะวันออกเฉียงเหนือ	2	3/3	10	14:15	9.60/-/-	4/2
- นครราชสีมา	1	1/3	6	8:25	5.6/-/-	มีฝนตกเล็กน้อย - ปานกลาง บริเวณ จ.นครราชสีมา (วังน้ำเขียว สีคิ้ว หนองบุญมา โชคชัย ปักธงชัย เลิงสาง) จ.บุรีรัมย์ (กระสัง ห้วยราช บ้านด่าน ลำปลายมาศ เมืองบุรีรัมย์) พื้นที่ลุ่ม

ภาค/หน่วยฯ	หน่วยปฏิบัติการ (หน่วย)	เครื่องบิน ผล./ทอ. (ลำ)	จำนวนเที่ยวบิน (เที่ยว)	จำนวนชั่วโมงบิน (ชั่วโมง)	ปริมาณสารฝนหลวง (ตัน/นัด(ทำฝน)/นัด(ยบยั้งลูกเห็บ))	จังหวัดที่มีการรายงานฝนตก (จำนวนจังหวัด/อ่างเก็บน้ำเป้าหมาย)
						รับน้ำเขื่อนลำนมุลบน เขื่อนลำสะ พื่นที่แปลงใหญ่ จ.บุรีรัมย์ (กระสัง) จ.นครราชสีมา (ปักธงชัย)
- ขอนแก่น	1	2/-	4	5:50	4.0/-/-	มีฝนตกเล็กน้อยถึงปานกลางบริเวณพื้นที่ จ.ชัยภูมิ (เกษตรสมบูรณ์ เมืองชัยภูมิ หนองบัวแดง ภูค้อชุมพล บ้านแท่น ภูเขียว) จ.ขอนแก่น (หนองเรือ)
ตะวันออก	1	3/-	9	9:00	6.40/-/-	1/1
- สระแก้ว	1	3/-	9	9:00	6.4/-/-	มีฝนตกเล็กน้อย ในพื้นที่ จ.สระแก้ว (โคกสูง วัฒนานคร ตาพระยา เมืองสระแก้ว) และพื้นที่ลุ่มรับน้ำอ่างเก็บน้ำพระปรอง
ใต้	1	3/-	4	5:20	2.80/-/-	2/1
- หัวหิน	1	3/-	4	5:20	2.8/-/-	มีฝนตกเล็กน้อยบริเวณพื้นที่การเกษตร จ.ประจวบคีรีขันธ์ (หัวหิน) จ.เพชรบุรี (แก่งกระจาน) และพื้นที่ลุ่มรับน้ำเขื่อนปราณบุรี
รวม	8	19/4	42	56:15	35.00/51/60	19/10

๑๐ สรุปผลรวมปฏิบัติการตั้งแต่เริ่มตั้งหน่วยปฏิบัติการฝนหลวง (3 มีนาคม - 9 พฤษภาคม 2560)

ตั้งแต่เริ่มตั้งหน่วยปฏิบัติการฝนหลวง เมื่อวันที่ 3 มีนาคม - 9 พฤษภาคม 2560 มีการขึ้นปฏิบัติการฝนหลวง จำนวน 65 วัน มีวันฝนตกจากการปฏิบัติการฝนหลวงคิดเป็นร้อยละ 97.9 ขึ้นปฏิบัติการจำนวน 1,235 เที่ยวบิน (1761:25ชั่วโมงบิน) ปริมาณการใช้สารฝนหลวง 1066.80ตัน พลุซิลเวอร์ไอโอไดด์สำหรับภารกิจปฏิบัติการฝนหลวง จำนวน 404 นัด และภารกิจปฏิบัติการยับยั้งความรุนแรงพายุลูกเห็บ จำนวน 1,105 นัด จังหวัดที่มีรายงานฝนตกรวม 55 จังหวัด และทำให้มีปริมาณน้ำไหลเข้าอ่างสะสมรวม 218.66 ล้าน ลบ.ม.

ภาค	ขึ้นบิน (วัน)	ฝนตก (วัน)	จำนวนเที่ยวบิน (เที่ยว)	จำนวนชั่วโมงบิน (ชั่วโมง)	ปริมาณสารฝนหลวง (ตัน/นัด(ทำฝน)/นัด (ยบยั้งลูกเห็บ))	จังหวัดที่มีรายงานฝนตก (ทั้งการสังเกตด้วยสายตา/การตรวจวัดด้วยเรดาร์ และเครื่องวัดน้ำฝนอัตโนมัติ)	ปริมาตรน้ำไหลลงอ่างเก็บน้ำสะสม (ล้าน ลบ.ม.)
เหนือ	41	39	221	379:50	206.50/404/1105	14 จังหวัด	40.05
- เชียงใหม่ (เปิดหน่วยฯ 3 มี.ค. 60 เป็นต้นไป)	33	30	116	191:45	116.5/15/534	บริเวณที่มีฝนตก ได้แก่ จ.เชียงใหม่ จ.แพร่ จ.น่าน	ภูมิพล 10.05 สิริกิติ์ 27.07 แม่จัน 0.06

ภาค - ศูนย์/หน่วยปฏิบัติการฯ	ขึ้นบิน (วัน)	ฝนตก (วัน)	จำนวน เที่ยวบิน (เที่ยว)	จำนวน ชั่วโมงบิน (ชั่วโมง)	ปริมาณ สารฝนหลวง (ตัน/นัด(ทำฝน)/นัด (ย้อยู่ลูกเห็บ))	จังหวัดที่มีรายงานฝนตก (ทั้งการสังเกตด้วยสายตา/การ ตรวจวัดด้วยเรดาร์ และ เครื่องวัดน้ำฝนอัตโนมัติ)	ปริมาตร น้ำไหลลง อ่างเก็บน้ำสะสม (ล้าน ลบ.ม.)
						จ.ลำปาง จ.ลำพูน จ.สุโขทัย จ.เชียงราย จ.พะเยา จ.ตาก (9 จังหวัด)	แม่กวาง 0.22 กิ่วลม 1.82 แควน้อย 0.83
- พิษณุโลก (เปิดหน่วยฯ 3 มี.ค. 60 เป็นต้นไป)	35	32	105	188:05	90.0/389/571	บริเวณที่มีฝนตก ได้แก่ จ.กำแพงเพชร จ. เชียงใหม่ จ.ตาก จ.พิจิตร จ.น่าน จ.พิษณุโลก จ.เพชรบูรณ์ จ.แพร่ จ.ลำพูน จ.สุโขทัย จ.หนองบัวลำภู จ.ลำปาง จ.นครสวรรค์ จ.ชัยภูมิ จ.เลย จ.อุดรดิตถ์ (16 จังหวัด)	
กลาง	51	51	331	434:05	267.10/-/-	11 จังหวัด	92.41
- นครสวรรค์ (เปิดหน่วยฯ ระหว่างวันที่ 3 – 30 มี.ค. 60)	13	13	33	50:25	33.0/-/-	บริเวณที่มีฝนตก ได้แก่ จ.ชัยนาท จ.นครสวรรค์ จ.ลพบุรี จ.สิงห์บุรี จ.เพชรบูรณ์ (ตอนล่าง) จ.พิจิตร จ.อุทัยธานี จ.กาญจนบุรี (8 จังหวัด)	ป่าสักชลสิทธิ์ 28.50 กระเสียว 4.96 ศรีนครินทร์ 48.00 วชิราลงกรณ์ 10.95
- กาญจนบุรี (เปิดหน่วยฯ 1 เม.ย. 60 เป็นต้นไป)	27	27	87	126:30	87.0/-/-	บริเวณที่มีฝนตก ได้แก่ จ.กาญจนบุรี จ.นครปฐม จ.พระนครศรีอยุธยา จ.สุพรรณบุรี จ.อ่างทอง จ.อุทัยธานี จ.ตาก จ.นครสวรรค์ (8 จังหวัด)	
- ลพบุรี (เปิดหน่วยฯ 3 มี.ค. 60 เป็นต้นไป)	42	42	211	257:10	147.1/-/-	บริเวณที่มีฝนตก ได้แก่ จ.ชัยนาท จ.นครสวรรค์ จ.พระนครศรีอยุธยา จ.ลพบุรี จ.สระบุรี จ.สิงห์บุรี จ.อ่างทอง จ.อุทัยธานี จ.เพชรบูรณ์ (ตอนล่าง) จ.นครราชสีมา (10 จังหวัด)	
ตะวันออกเฉียงเหนือ	54	54	222	314:30	250.60/-/-	17 จังหวัด	13.57
- นครราชสีมา (เปิดหน่วยฯ 1 เม.ย. 60 เป็นต้นไป)	31	31	99	129:05	127.6/-/-	บริเวณที่มีฝนตก ได้แก่ จ.นครราชสีมา จ.บุรีรัมย์ จ.อุบลราชธานี จ.ชัยภูมิ	ลำปาว 2.69 ลำตะคอง 1.37 ลำพระเพลิง 2.39.

ภาค - ศูนย์/หน่วยปฏิบัติการ	ขึ้นบิน (วัน)	ฝนตก (วัน)	จำนวน เที่ยวบิน (เที่ยว)	จำนวน ชั่วโมงบิน (ชั่วโมง)	ปริมาณ สารฝนหลวง (ตัน/นัด(ทำฝน)/นัด (ย้อยู่ลูกเห็บ))	จังหวัดที่มีรายงานฝนตก (ทั้งการสังเกตด้วยสายตา/การ ตรวจวัดด้วยเรดาร์ และ เครื่องวัดน้ำฝนอัตโนมัติ)	ปริมาตร น้ำไหลลง อ่างเก็บน้ำสะสม (ล้าน ลบ.ม.)
						(4 จังหวัด)	มูลบน 1.06
- อุดรธานี (เปิดหน่วยฯ ระหว่างวันที่ 15 มี.ค. 60 - 1 พ.ค. 60)	22	20	54	77:10	54.0/-/-	บริเวณที่มีฝนตก ได้แก่ จ.กาฬสินธุ์ จ.ขอนแก่น จ.ชัยภูมิ จ.นครพนม จ.เลย จ.สกลนคร จ.หนองคาย จ.หนองบัวลำภู จ.อุดรธานี (9 จังหวัด)	ลำแซะ 0.09 ลำปางรอง 0.58 ลำปางยามาศ 0.304 สิรินธร 5.14
- ขอนแก่น (เปิดหน่วยฯ 1 พ.ค. 60 เป็นต้นไป)	7	7	22	29:30	22.0/-/-	บริเวณที่มีฝนตก ได้แก่ จ.กาฬสินธุ์ จ.ชัยภูมิ จ.อุดรธานี จ.ขอนแก่น (4 จังหวัด)	
- บุรีรัมย์ (เปิดหน่วยฯ ระหว่างวันที่ 3 - 30 มี.ค. 60)	19	19	47	78:45	47.0/-/-	บริเวณที่มีฝนตก ได้แก่ จ.นครราชสีมา จ.บุรีรัมย์ จ.มหาสารคาม จ.ยโสธร จ.ร้อยเอ็ด จ.ศรีสะเกษ จ.สุรินทร์ (7 จังหวัด)	
ตะวันออก	47	47	242	321:25	170.90/-/-	7 จังหวัด	3.78
- สระแก้ว (เปิดหน่วยฯ 20 เม.ย. 60 เป็นต้นไป)	17	17	100	118:25	70.7/-/-	บริเวณที่มีฝนตก ได้แก่ จ.จันทบุรี จ.ฉะเชิงเทรา จ.ชลบุรี จ.ปราจีนบุรี จ.สระแก้ว จ.ระยอง (6 จังหวัด)	คลองสิียด 0.95 หนองปลาไหล 1.29 ประแสร์ 1.26 ดอกกราย 0.277
- จันทบุรี (เปิดหน่วยฯ ระหว่างวันที่ 3 มี.ค. - 19 เม.ย. 60)	30	30	142	203:00	100.2/-/-	บริเวณที่มีฝนตก ได้แก่ จ.จันทบุรี จ.ฉะเชิงเทรา จ.ชลบุรี จ.ปราจีนบุรี จ.ระยอง จ.สระแก้ว จ.ตราด (7 จังหวัด)	
ใต้	49	49	219	311:35	171.70/-/-	6 จังหวัด	68.85
- หัวหิน (เปิดหน่วยฯ 3 มี.ค. 60 เป็นต้นไป)	45	45	203	277:55	139.7/-/-	บริเวณที่มีฝนตก ได้แก่ จ.ประจวบคีรีขันธ์ จ.เพชรบุรี จ.ราชบุรี (3 จังหวัด)	แก่งกระจาน 16.49 ปราณบุรี 1.59 บางยาง 50.77
- สงขลา (เปิดหน่วยฯ ระหว่างวันที่ 3 มี.ค. - 20 เม.ย. 60)	16	16	16	33:40	32.00/-/-	บริเวณที่มีฝนตก ได้แก่ จ.พัทลุง จ.ยะลา จ.นราธิวาส (3 จังหวัด)	

กลุ่มวิชาการปฏิบัติการฝนหลวง กองปฏิบัติการฝนหลวง กรมฝนหลวงและการบินเกษตร